

**T.C. KUŞADASI İLÇE BELEDİYE BAŞKANLIĞI**  
**Fen İşleri Müdürlüğü**

**Begonit , Granit ve Bazalt Döşenmesi , Alüminyum Kompozit Cephe Kaplaması, Sıva, Çatı Yalıtımı Yapımı ve Boya Yapımı İşi Teknik Şartnamesi**

**Madde -1: Zemin Kaplamaya Hazırlık Aşaması :**

1.1. Belediyece yer teslimini müteakip; döşeme yapılacak yollardaki mevcut parke, asfalt ve bordürler idare tarafından sökülecek ve İlçe sınırları içerisinde Türkmen Mahallesi (Mert Sevgi, Varlık, Muzaffer Sevinç, Topaltı, Müdafaa, Zeybek, Sevinç, Yağbasanlı, Tavaslı, Pehlivanoğlu, Çalikuşu-2, Gülistan-2, Bağkur, Ülgen, Ülgen Çıkmazı, Ünlü, Güven, Elmalı, Emginler, Veysel Turgut, Sevinç Çıkmazı, Çubukçu, Kulalıoğlu ve Okul Sokaklarda) ile Balıkhane Meydanında İdarenin göstereceği alanda üst kaplama yenileme çalışması yapılacaktır.

1.2. İdare tarafından sökülmü tamamlanan yollara, yüklenici tarafından yükseklikte temel malzeme serimi ve tesviyesi yapılacak ve silindir ile sıkıştırılarak, döşemeye hazır hale getirilecektir.

1.3. Söz konusu mahallerde yol trafiğe açılıncaya kadar yüklenici, uygulama mahallerinin emniyet tedbirlerini alacak, İdarenin belirleyeceği noktalara Kuşadası Belediyesinin çalıştığını gösterir tabelalar ile işaretlemelerini yapacaktır. Bu işten dolayı İdarenin hiç bir sorumluluğu olmayıp, tek sorumlu yüklenicidir.

**Madde- 2: Begonit Beton Parke Taşı Uygulaması:**

2.1. Yol döşemesinde 8cm Begonit beton parke taşı standart ölçülerinde olacak, rengi idare tarafından belirlenecektir.

2.2. Kaldırım döşemesinde 10x20cm Prizma beton parke taşı standart ölçülerinde olacak, rengi idare tarafından belirlenecektir.

2.3. Parke taşlarının döşenmesinde yüklenici tarafından döşeme altı malzemesi İdarenin karar verdiği veya onayladığı, ortalama en az 15 cm ile en çok 20 cm yüksekliğinde, 0-5 mm boyut aralığında kum-kırmataş uygun teknikle serilecek ve silindir ile eğim yüzdesi ve yönüne uygun olarak sıkıştırılacaktır.

2.4. Yapılan bu tesviye üzerine yollarda 8cm lik begonit beton parke taşı kaldırımlarda 10x20cm Prizma beton parke döşenecektir. Beton parke taşları arasındaki derz aralığı 5 mm'yi geçmeyecektir. Taşın döşemesi sırasında kesinlikle metal esaslı malzemelerle noktasal vuruşlar yapılmayacak ahşap ve plastik esaslı aletler kullanılacaktır. Döşemesi biten beton parke taşları üzerine 0-1 mm derz kumu dökülerek boşlukların dolması sağlanacaktır.(Taş tozu kullanılmayacaktır.) Kullanılan kumun derzleri iyice doldurması süpürge veya sert fırça kullanarak sağlanacaktır. Döşeme sonrası silindir kullanılarak sıkıştırma işlemi yapılacaktır.

**Madde-3 : 10\*20\*50 ebatlarında pahlı bordür uygulaması:**

3.1. Beton Bordürler 10x20x50 cm ebatlarında olacaktır. Beton Bordürün üretimi esnasında kullanılacak malzemelerin özellikleri aşağıdaki gibi olacaktır. Beton bordürün rengi idare tarafından belirlenecektir.

3.2. Dış hava şartlarının olumsuz etkilerine karşı dayanıklı olacaktır.

3.3. Donma-çözülme etkilerine, ıslanma-kuruma etkilerine, yağmur ve kar sularının tahrip edici etkilerine karşı dayanıklı olacaktır.

3.4. Betonlar aşınmaya karşı dirençli olacaktır.

3.5. Taşlar yüklenici tarafından standartlara uygun şekilde döşenecektir.

**Madde-4 : 8 cm kalınlığında 10x20 cm ebatlarında prizma beton parke taşı uygulaması:**

4.1. Prizma Beton parkeler 8 cm kalınlığında 10x20 cm ebatlarında olacaktır. Beton parkenin üretimi esnasında kullanılacak malzemelerin özellikleri aşağıdaki gibi olacaktır. Beton parkenin rengi idare tarafından belirlenecektir.

4.2. Dış hava şartlarının olumsuz etkilerine karşı dayanıklı olacaktır.

4.3. Donma-çözülme etkilerine, ıslanma-kuruma etkilerine, yağmur ve kar sularının tahrip edici etkilerine karşı dayanıklı olacaktır.

4.4. Betonlar aşınmaya karşı dirençli olacaktır.

4.5. Taşlar yüklenici tarafından standartlara uygun şekilde döşenecektir.

**Madde-5 : 8 cm kalınlığında 30x60 cm ebatlarında beton parke taşı uygulaması:**

- 5.1. Beton parkeler 8 cm kalınlığında 30x60 cm ebatlarında olacaktır. Beton parkenin üretimi esnasında kullanılacak malzemelerin özellikleri aşağıdaki gibi olacaktır. Beton parkenin rengi idare tarafından belirlenecektir.
- 5.2. Dış hava şartlarının olumsuz etkilerine karşı dayanıklı olacaktır.
- 5.3. Donma-çözülme etkilerine, ıslanma-kuruma etkilerine, yağmur ve kar sularının tahrip edici etkilerine karşı dayanıklı olacaktır.
- 5.4. Betonlar aşınmaya karşı dirençli olacaktır.
- 5.5. Taşlar yüklenici tarafından standartlara uygun şekilde döşenecektir.

**Madde-6 : 8 cm kalınlığında baklava desenli beton parke taşı uygulaması:**

- 6.1. Beton parkeler 8 cm kalınlığında baklava desenli olacaktır. Beton parkenin üretimi esnasında kullanılacak malzemelerin özellikleri aşağıdaki gibi olacaktır. Beton parkenin rengi idare tarafından belirlenecektir.
- 6.2. Dış hava şartlarının olumsuz etkilerine karşı dayanıklı olacaktır.
- 6.3. Donma-çözülme etkilerine, ıslanma-kuruma etkilerine, yağmur ve kar sularının tahrip edici etkilerine karşı dayanıklı olacaktır.
- 6.4. Betonlar aşınmaya karşı dirençli olacaktır.
- 6.5. Taşlar yüklenici tarafından standartlara uygun şekilde döşenecektir.

**Madde -7 : 8 cm kalınlığında kuru harçlı usul ile 30\*serbest boy\*6 ebatlarında işlenmemiş ham bazalt taşı döşeme işi**

- 7.1. Bazalt taşlarının döşemesi idare tarafından verilen projeye göre yapılacaktır.
- 7.2. Eğrisel yüzeylerin kesiminde su jeti kullanılacaktır. Sadece su jetinde kesilecek taşların patlamaması için arkasına reçineli file takviyesi uygulanacaktır.
- 7.3. Taşların ebatları 30/6/serbest boy olacaktır.
- 7.4. Taşların yüzeyinde herhangi bir işlem yapılmayacak doğal dokusu ile kullanılacaktır.
- 7.5. Taşlar geleneksel harçlı döşeme usulü ile döşenecektir.
- 7.6. Döşenecek alanın kotları idare tarafından tespit edilecek olup su kanallarına doğru eğim verilecektir.
- 7.7. Kullanılacak ham bazalt taşının rengi idarece onaylandıktan sonra döşeme işlemine başlanacaktır.

**Madde-8 : 6 cm kalınlığında kuru harçlı usul ile 30\*serbest boy\*6 ebatlarında işlenmemiş ham granit taşı döşeme işi**

- 8.1. Granit taşlarının döşemesi idare tarafından verilen projeye göre yapılacaktır.
- 8.2. Eğrisel yüzeylerin kesiminde su jeti kullanılacaktır. Sadece su jetinde kesilecek taşların patlamaması için arkasına reçineli file takviyesi uygulanacaktır.
- 8.3. Taşların ebatları 30/6/serbest boy olacaktır.
- 8.4. Taşların yüzeyinde herhangi bir işlem yapılmayacak doğal dokusu ile kullanılacaktır.
- 8.5. Taşlar geleneksel harçlı döşeme usulü ile döşenecektir.
- 8.6. Döşenecek alanın kotları idare tarafından tespit edilecek olup su kanallarına doğru eğim verilecektir.
- 8.7. Kullanılacak ham granit taşının rengi idarece onaylandıktan sonra döşeme işlemine başlanacaktır.

**Madde - 9 : 6 cm kalınlığında kuru harçlı usul ile 30\*serbest boy\*6 ebatlarında işlenmemiş ham andezit taşı döşeme işi**

- 9.1. Andezit taşlarının döşemesi idare tarafından verilen projeye göre yapılacaktır.
- 9.2. Eğrisel yüzeylerin kesiminde su jeti kullanılacaktır. Sadece su jetinde kesilecek taşların patlamaması için arkasına reçineli file takviyesi uygulanacaktır.



- 9.3. Taşların ebatları 30/6/serbest boy olacaktır.
- 9.4. Taşların yüzeyinde herhangi bir işlem yapılmayacak doğal dokusu ile kullanılacaktır.
- 9.5. Taşlar geleneksel harçlı döşeme usulü ile döşenecektir.
- 9.6. Döşenecek alanın kotları idare tarafından tespit edilecek olup su kanallarına doğru eğim verilecektir.
- 9.7. Kullanılacak ham andazit taşının rengi idarece onaylandıktan sonra döşeme işlemine başlanacaktır.

**Madde - 10 : Profil Demirlerinden Çatı Makası Yapılması ve Yerine Konulması**

- 10.1. Duvara ankraj yapılacak tijler birbirine ters açı oluşturacak şekilde verev saplama yapılacaktır.
- 10.2. Kaynak yapılan noktalarda punto kullanılmayacak sıyırma kaynak yapılacaktır.
- 10.3. Her türlü demir profil atışmada tedarik edilecek tip kesit doğrultusunda birbirine eklenecektir.
- 10.4. Yere ve duvara montaj yapılacak plakalar metrik 22 tijler kullanılarak ankraj yapılacak ve bu ankrajların beton kesite tespiti kimyasal dübel kullanılarak yapılacaktır.

**Madde - 11: Çatı Üzerine OSB Kaplama Yapılması**

- 11.1. Kullanılacak OSB levhalar 18 mm kalınlığında olacaktır.
- 11.2. OSB plakaların vidalama aks açıklığı 60 cm den daha geniş olmayacaktır.
- 11.3. OSB plakaların uç uca eklendiği ara yüz kesitlerinde kot farkı oluşturulmayacak şekilde tespit yapılacak ve plakalar üst üste bindirilmeyecektir.

**Madde - 12 : Alaturka Kiremit ile Çatı Örtüsü Yapılması**

- 12.1. 5\*5 ahşap latalar saçak hattına dik olacak şekilde 60 cm aralıklarla osb plakalara çivilenecektir.
- 12.2. Bu latalar üzerine 2. sırayı oluşturacak 5\*3 latalar saçak hattına paralel olarak 33 cm aralıklarla çivilenecektir.
- 12.3. Üst kiremitlerin sabitlenmesi maksadıyla 2. sıra lataların üzerine 3\*6 latalar 19 cm aralıklarla çivilenerek kiremit döşeme hattı oluşturulacaktır.
- 12.4. Sızdırmazlık sınıfı grup 1 alaturka kiremitler birbiri üzerine en az 8 cm bini oluşturacak şekilde oluşturulan lata karkası üzerine galvaniz çivi ile tespit edilecektir.

**Madde - 13 : Saf Poliüretan Bazlı İki Bileşenli Su Yalıtım Malzemesi ile 2 mm Kalınlıkta Su Yalıtımı Yapılması**

- 13.1. Alaturka kiremit döşenecek olan zemin ve tamamlanmış lata karkası kir ve tozdan arındırılacaktır.
- 13.2. Epoksi esaslı iki bileşenli astar zemine 400 gr/m2 olacak şekilde tek yönde püskürtme olarak uygulanacaktır.
- 13.3. astarın kuruması gerçekleştikten sonra poliürea su yalıtım malzemesi 1100 gr/m2 olacak şekilde tek yönde püskürtme olarak uygulanacaktır.
- 13.4. Primer katın kuruması gerçekleştikten sonra poliürea su yalıtım malzemesi 1100 gr/m2 olacak şekilde ve primer katın uygulama yönüne dik olacak şekilde püskürtme olarak uygulanacaktır.

**Madde - 14 : Ahşap Görünümlü Yonga Takviyeli Beton Levha ile Pergola Altı Kaplama Yapılması**

- 14.1. Levhalar pergola karkasının altına galvaniz M profiller ile monte edilecektir.
- 14.2. Levhaların desen yönü aynı yöne bakacaktır.
- 14.3. Levhalar profillere galvaniz vida ile tespit edilecek olup , tespit delikleri ahşap görünümü bozmayacak şekilde çimento esaslı tamir harcı ile kamufle edilecektir.
- 14.4. Levhaların montaj işlemleri tamamlandıktan sonra akrilik esaslı boya ile idarenin seçtiği renklerde ahşap efektli boyama işlemi yapılacaktır.

**Madde - 15 : Dış Cephe Sıva Yapılması**

- 15.1. Yapılacak sıvanın çimento dozu 350 kg/ m3 değerinin altında olmayacaktır.
- 15.2. Dekoratif efektlerin verilebilmesi ve oluşabilecek rötrelerin engellenmesi açısından elyaf takviyeli hazır harç kullanılacaktır.
- 15.3. Sıva harcının içerisine likit su yalıtım takviyesi ilave edilecektir.
- 15.4. Dekoratif görüntüyü tamamlamak açısından duvar nişlerinin içerisinde ince taraklama yapılacaktır.

**Madde - 16: Silikon Esaslı Su Bazlı Dış Cephe Boya Yapılması (Astarlı)**

- 16.1. Boyanacak yüzeyler kir , pas ve yağ benzeri maddelerden arındırılacaktır.
- 16.2. Boyanacak yüzeylerdeki çatlaklar , kabaran kısımlar raspa ile kazınabildiği yere kadar kazınacak ve üzerine çimento esaslı tamir harcı ile fileli tamirat yapılacaktır.
- 16.3. Boyanacak satırların astarı için tek kat 0.150 kg/m2 astar katı uygulanacaktır.
- 16.4. Boyanacak satırla projede öngörülen renkler iki kat uygulanacaktır. Birinci kattaki sarfiyat 0.180kg/m2 , ikinci kattaki sarfiyat ise 0.120 kg/m2 den az olmayacaktır.

**Madde - 17 : 4 mm Alüminyum Kompozit Malzemedan Demir Karkas Üzerine Montajlı Alın Kapama Profili Yapılması**

- 17.1. Alın kapama profili , proje ekinde verilen tip detaya uygun olarak pergolaların alını boyunca imal edilecektir.
- 17.2. Alın kapama profilinin taşıyıcı karkası pergolanın demir taşıyıcı strüktürüne kaynaklı olarak tespit edilecek olup galvaniz boyalı olacaktır.
- 17.3. Alüminyum kompozit malzemenin birleşim noktalarında uygun renkte poliüretan bazlı mastik kullanılacak ve su geçirimsizlik sağlanacaktır.

**Madde - 18 : Elektrostatik fırın boyalı 1.4 mm DKP sacdan mamul , cnc makinesinde logo işlemeli pano yapılması**

- 18.1. İmal edilecek pano , projede detayı verilen şekilde DKP sacdan cnc makinesinde işlenerek imal edilecektir.
- 18.2. Cnc makinesinde işlemesi biten sac uygun renkte elektrostatik fırın boyama ile boyanarak yine ek projede detayı verildiği şekilde yerine tespit edilecektir.

**Madde - 19 : Mermer Harpuşa Yapılması**

- 19.1. Serbest boy olarak kesilmiş ve uygulanacağı duvarın her yönünden 5 cm çıkma yapacak şekilde kalınlığı olan çift yöne pahlı mermer harpuşa kullanılacaktır.
- 19.2. Mermer harpuşanın duvara tespitinde 400 kg/ m3 dozlu çimento harcı kullanılacaktır.
- 19.3. Mermer harpuşanın kalınlığı 3 cm den az olamaz.
- 19.4. mermerlerin uç uca eklendiği noktalarda 5 mm derz boşluğu bırakılarak bu derz boşluğu uygun renkli poliüretan esaslı mastik ile 3 cm derinliğe kadar doldurulacaktır.

**Madde - 20: Elektrostatik Fırın Boyalı 120/40/1.4 mm Lama Profilden Güneş Kırıcı Panel Yapılması**

- 20.1. Güneş kırıcı paneller , projede belirtilen açıklıklarda binaların cephesine 60 cm aralıklarla dik koyulan 120\*60\*3 mm ebadındaki demir profillere monte edilecektir.
- 20.2. Panellerin dış görünümü ahşap efektli olacaktır.

**Madde - 21 : Elastomerik Reçine Esaslı File Takviyeli Su Yalıtımı Yapılması**

- 21.1. Yalıtım yapılacak binanın terasları temizlenecek , kir, toz ve pastan arındırılacak , gereken kısımlar raspa yapılacak ve imalata hazır bir hale getirilecektir.



- 21.2. Yalıtım yapılacak yüzeyler basınçlı saf su ile yıkanacak ve ince tozdan arındırılacaktır.
- 28.3. yalıtım yapılacak yüzeyler tamamen kuruduktan sonra elastomerik su yalıtım malzemesi en çok ¼ oranında seyreltilerek tek yönde uygulanacaktır.
- 21.4. Birinci katı üzerine 75 gr/m2 lik filesini payı 10 cm olacak şekilde döşenecektir.
- 21.5. İkinci kat malzeme , seyreltilmeden filenin üzerine uygulanacak olup , uygulama yönü birinci katın dikine olacaktır.

**Madde - 22 : Demir Yüzeylere İki Kat Solvent Bazlı Epoksi Boya Yapılması**

- 22.1. Boyanacak demir yüzey kir ve pastan arındırılacaktır.
- 22.2. Her katta 0.115 kg/ m2 sarfiyat olacak şekilde iki kat boya birbirine aksi yönde demir yüzeye rulo veya fırça ile uygulanır.

**Madde - 23 : Malzemenin Ambalaj ve Nakli :**

- 23.1. Yükleme ve boşaltma sırasında gerekli olan araç, gereç ve işçiler yüklenici tarafından temin edilecektir. Yüklenici nakliye esnasında araçlara branda çekilmesi, emniyet ve trafik tedbirlerinin alınması, yükleme ve boşaltma sırasında ilgili kişi, kurum ve kuruluşların yapılarına ve hatlarına zarar verilmemesi hususlarından sorumludur.
- 23.2. Beton Parke, bordür, Andezit Taşı ve Granit taşlar paletli olarak nakledilecek ve forklift ile yüklenilecek ve indirilecektir.

**Madde - 24 : İmalat veya Üretim Sürecinde Ara Denetim ve İşin Kabulü:**

- 24.1. Sözleşme süresi içerisinde üretilen ürünlerin teknik şartnamede belirtilen standartlara uygunluğunun denetimi için idarenin görevlendirdiği personelin kontrolünde döşeme için getirilmiş her malzemeden, idarece gerek görülür ise numunesi alınarak, İdare tarafından İdarenin öngördüğü akredite onaylı özel laboratuvarlarda muayene ve deneyler yaptırılacaktır. Bu deneylerin ücreti yüklenicinin hakedişlerinden kesilecektir. Ürünler içerisinde değişik zamanlarda ve rastgele alınacak numunelerin tahlili için gerekli harç ve ücretler yüklenici tarafından karşılanacaktır. Ürünlerin test sonucunda uygunluğu belgelenemediği takdirde numune ürünlerin ait olduğu üretim serisi ürünlerin tamamı yüklenici tarafından sökülecek ve standartlara uygun malzeme hiç bir ücret talep edilmeden yüklenici tarafından yeniden döşenecektir.
- 24.2. Döşeme usulü Karayolları Genel Müdürlüğü Yollar Fenni Şartnamesi ile Yapım İşleri Genel Şartnamesine uygun yapılacaktır. Kırık, kusurlu malzeme ile döşeme kaplaması yapılmayacaktır. Yüklenici yaptığı işlerde kusurlu oldukları tespit edilen imalatları kendisine verilen süre içerisinde söküp yeniden yapmaya mecburdur. Bundan dolayı her türlü gider ve sorumluluk yükleniciye ait olup, yüklenici bu işlem için ayrıca ücret talep etmeyecektir.
- 24.3. İmalatların yerine döşenmesini müteakip, yerinde yapılan harita ölçümleri sonucunda hazırlanan ataşmanlara istinaden düzenlenecek hakedişle ödeme yapılacaktır.
- 24.4. İdare öngördüğü takdirde; işin azalış ve artışına gidebilecektir. Söz konusu işe ait kalemlerde meydana gelebilecek azalışlardan ötürü yüklenici herhangi bir hak talebinde bulunmayacaktır.

**Madde - 25 : İş Bitim Süresi :**

- 25.1. Bu işe ait sözleşmenin imzalanmasını müteakip 60 (altmış) takvim günüdür. Yüklenici bu süre zarfında işin tamamını bitirip idareye teslim edecektir.

**Madde - 26: Yükleniciyle İlgili Diğer Hususlar:**

- 26.1. Yüklenici, iş alanlarında iş sağlığı ve güvenliğinin sağlanması için gerekli her türlü önlemi almak, araç ve gereçleri noksansız bulundurmakla yükümlüdür. Çalışma anında oluşabilecek her türlü aksama, kaza, hasar ve zararlara karşı gerekli tedbirler yüklenici tarafından alınacak, meydana gelecek her türlü yaralanma ile can ve mal kaybına karşı yüklenici sorumlu olacaktır.
- 26.2. Yüklenici idarece verilecek talimatlara uymak zorundadır. İdare; birim fiyat teklif cetvelinde yer alan iş kalemlerinden bir ya da birden fazla iş konusunu farklı yerlerde farklı zamanlarda talep edebilecektir. Yüklenici bu talep doğrultusunda gerekli sayıda ekip, ekipman, iş makinesi, araç-gereç

ve personeli iş başında bulundurmakla yükümlüdür. Yüklenici bu konuda idarenin talimatlarına uymayı önceden kabul ve taahhüt eder.

26.3. Yürütülen çalışmalarda yüklenici taahhüt konusu teknik personeli iş başında bulundurmak zorundadır. İş başında bulundurulmayan teknik personel için sözleşmede öngörülen cezalar uygulanacaktır.

26.4. Yürütülen çalışmalarda yüklenici taahhüt konusu tüm iş makinesi ile araç-gereç ve makine-teçhizatı iş başında ya da şantiyesinde bulundurmak zorundadır.

26.5. Söz konusu işte kullanılacak zemin kaplama malzemelerinin rengini idare istediği renkte belirlemekte serbesttir. Yüklenici İdarenin istediği renkte imalat yapmak zorundadır. Yüklenici bu imalatlardan ötürü idareden hiç bir şekilde ücret talebinde bulunmayacaktır.

26.6. Kötü işçilik yapılmasına istinaden yapılan imalatın idarece kabul edilmemesi, parke altı malzemenin iyi sıkıştırılmaması, malzemenin paletli olarak inşaat sahasına getirilmemesi, kompaktör kullanılmaması, emniyet tedbirlerinin düzgün alınmadığı, yeterli ekibin ve araç-gerecin iş başında olmaması, işin yürütülmesi esnasında iş başında bulunacak olan teknik personelin iş başında bulunmaması durum ve hallerinde, ilgili Kanun ve Yönetmelikler doğrultusunda gerekli işlemler yapılacaktır.

26.7. İş yeri tesliminden sonra iş başına getirilecek malzemelerin boşaltılması ve bekletilmesi sırasında doğabilecek her türlü zarar, ziyan ve kayıplardan yüklenici sorumludur.

26.8.İdarenin isteği doğrultusunda yüklenici gece çalışması yapabilecektir. Bunun haricinde Belediyenin izni olmadan gece çalışması yapılmayacaktır. Gece çalışmalarına kurulacak olan aydınlatma sistemi, enerji vb. işlerden belediye hiçbir sorumluluk kabul etmeyecektir. Yüklenici firma bunun için ilave ücret talep etmeyeceğini önceden kabul ve taahhüt eder.

26.9. Yüklenici 6331 sayılı iş sağlığı ve iş güvenliği belirtilen her türlü iş ve işlemlerden sorumludur. Bu kapsamda yüklenici her türlü tedbirini almakla yükümlüdür.

26.10. Çalışma esnasında Yüklenici/Yükleniciler sebep olduğu her türlü arızayı onarma (Su, Kanal, Kanalizasyon, Elektrik, Telekom hattı vs.) yükleniciye aittir.

26.11.Yüklenici, iş sırasında işçilerin çalışmalarında iş kanunları ve ilgili yönetmelik hükümlerinin uygulanması, ayrıca yapılacak bütün çalışmaların umumi hıfzıssıhha kanunu, işçi sağlığı ve güvenliği, tüzüğü, makinelerin gerekli korunma tebligatı ile tüzük ve makine koruyucuları yönetmelikleri ve Çalışma ve Sosyal Güvenlik Bakanlığı tebliğlerine uygun olarak yürütülmesi ile bütün bu hususlara titizlikle uyulmasının sağlanmasını yerine getirmekle yükümlüdür. Aksi durumlarda yüklenici iş esnasında (öncesi ve sonrası da dâhil olmak üzere) meydana gelebilecek her türlü kazalardan ve bu kazaların sebep olabileceği İdari, Sosyal, Hukuki, Mali ve hayati bilumum neticelerinden doğrudan doğruya sorumludur.

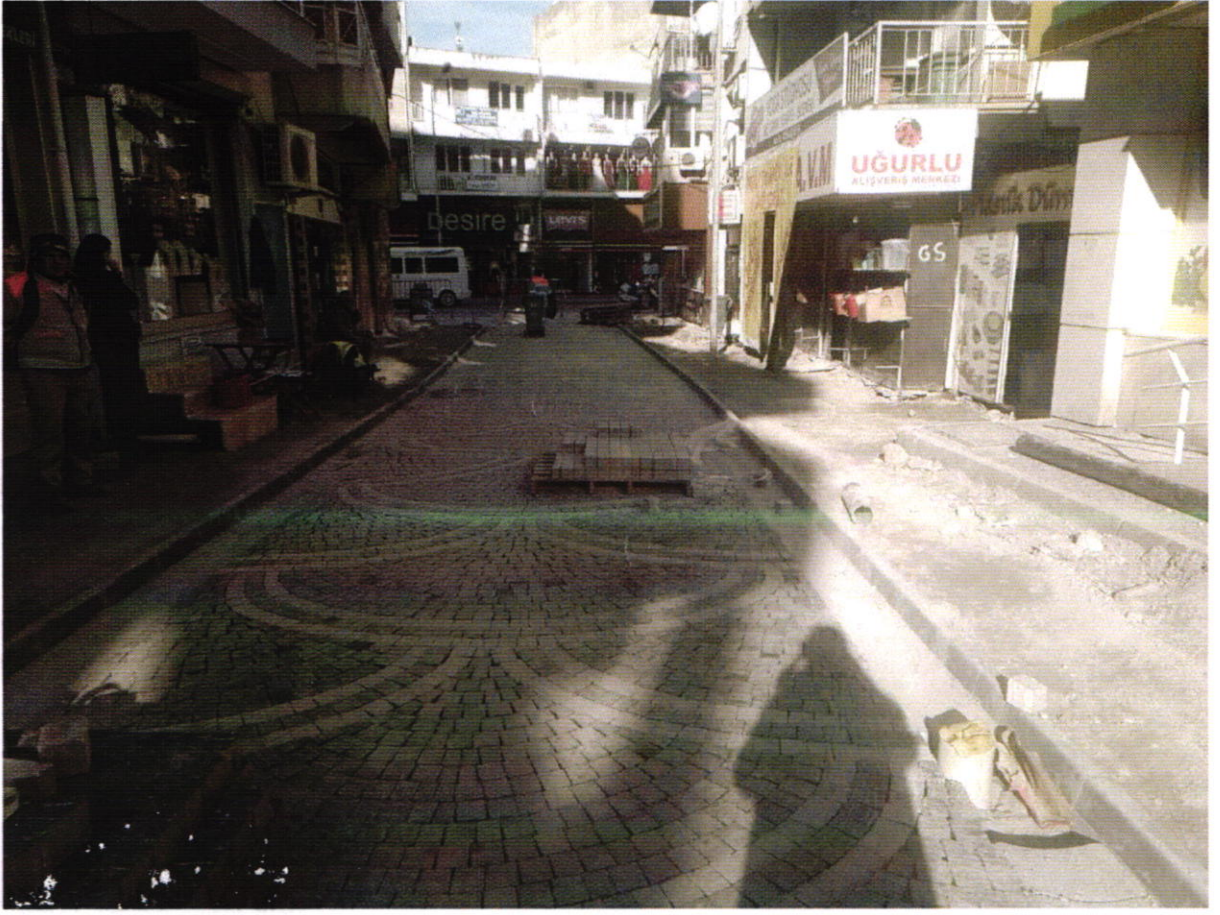
26.12. İmalatlar için tüm nakliye yükleniciye ait olup idare tarafından yükleniciye herhangi bir bedel ödenmeyecektir.



## Örnek Taş Döşeme Modeli



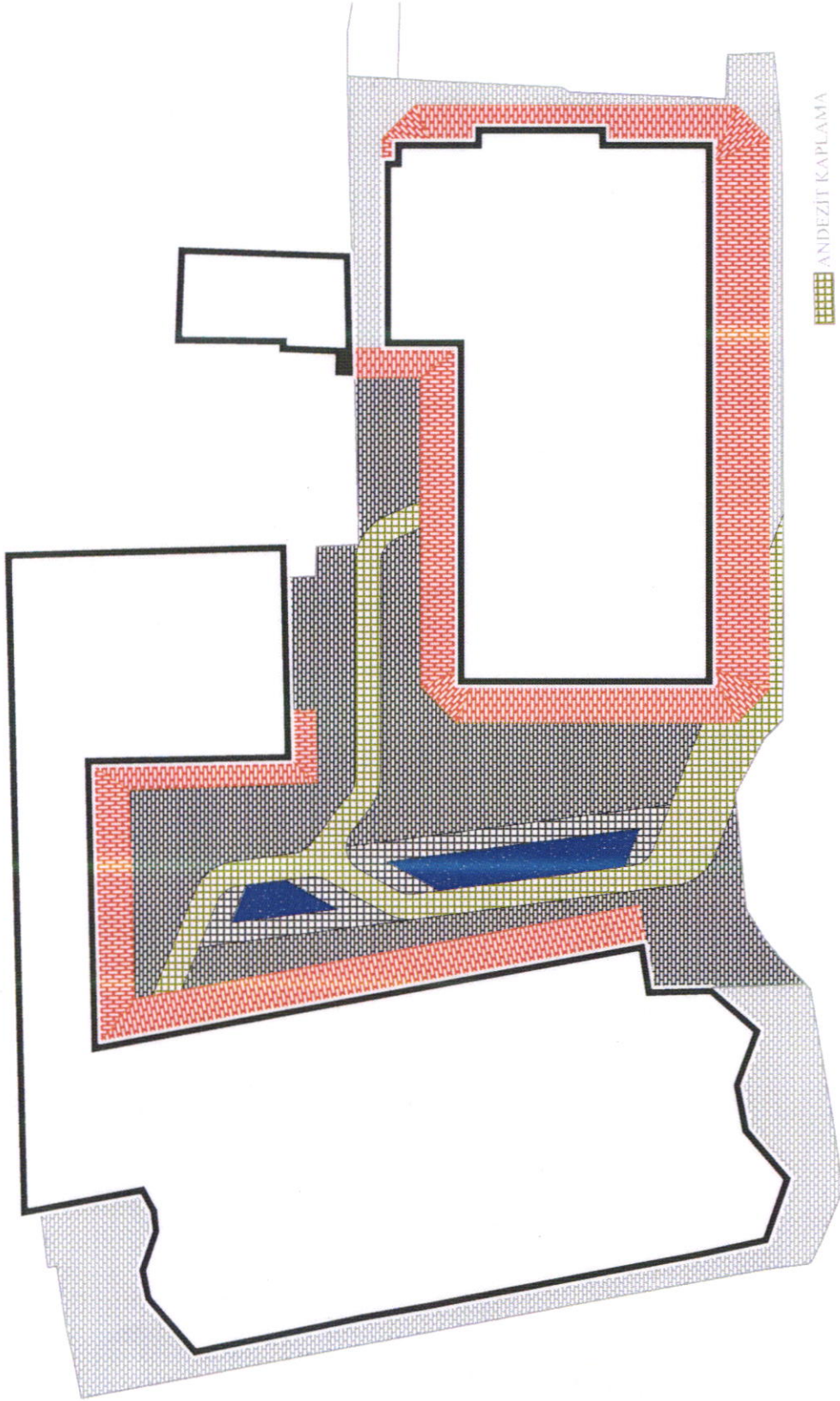
A-



*Fatma*

Fatma ÇANAKÇI  
Fen İşleri Müdür Vekili





ANDEZİT KAPLAMA

GRANİT KAPLAMA

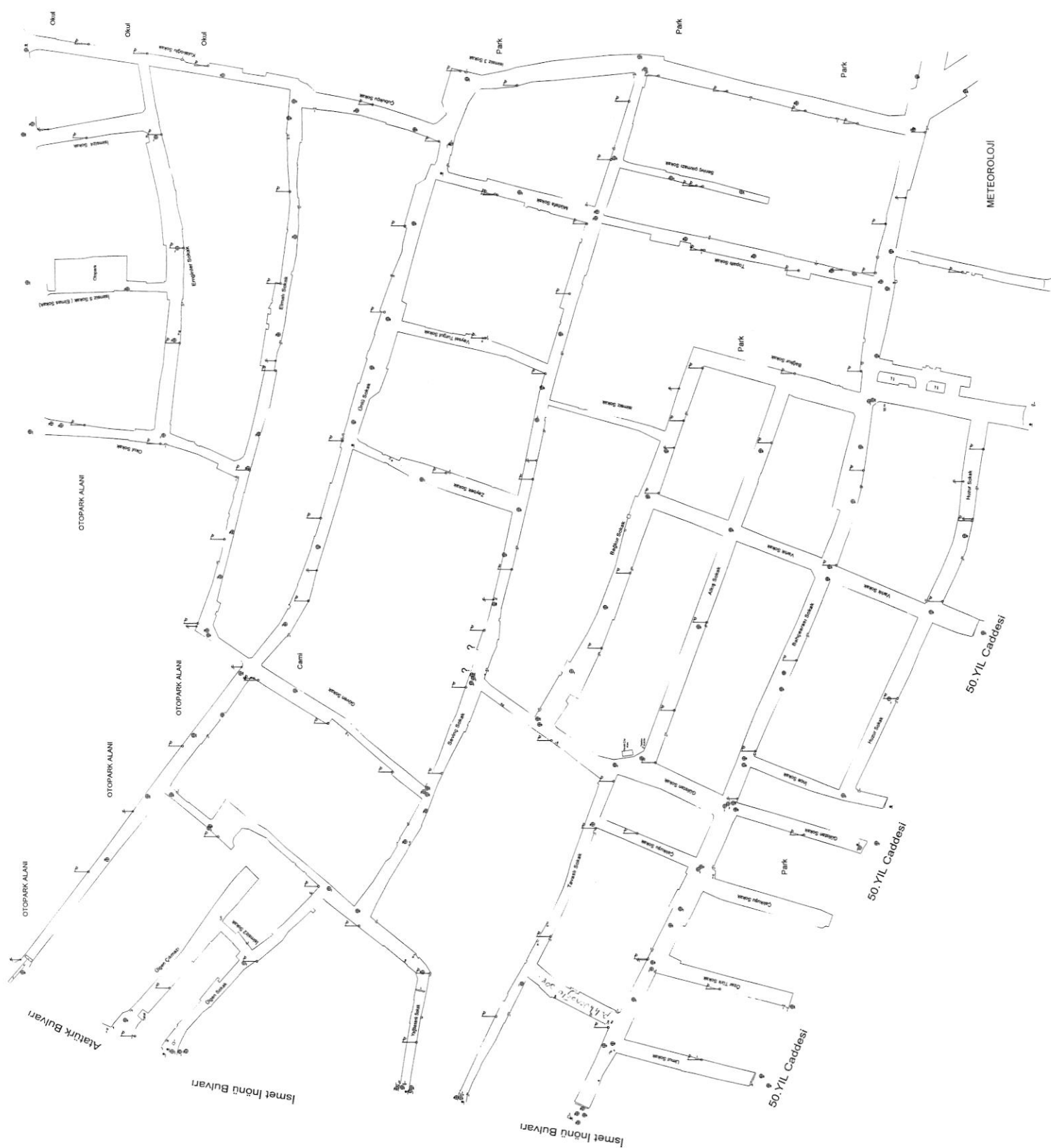
BAZALT KAPLAMA

30\*60 KAPLAMA

MOZAIK KAPLAMA

SUNDURMA ÇATILAR

A.





# EGE DENİZİ

